

MILIARIO 9 / Milla 134-135

Los miliarios del parador de Sinforiano

PARADOR DE SINFORIANO 1, Aldeacipreste

Caelionicco / Ad Lippos



Texto: Manuel Carlos Jiménez González / Ana Rupidera Giraldo

Tramo de calzada y relación del miliario con la milla

La milla 135 se sitúa unos 1.100 metros al norte del puente de La Malena, donde la vía discurre por el valle del río Cuerpo de Hombre, en una zona llana y amplia en la que se han conservado algunos restos notables de la estructura de la calzada. A lo largo de este tramo la Calzada transcurre entre los límites de los términos municipales de Aldeacipreste, Cantagallo y Béjar.

Aunque el miliario no conserva numeral es posible que pudiera relacionarse con la milla 135, si tenemos en cuenta el lugar en el que fue hallado.

Localizaciones anteriores

El primero que hace referencia a este miliario es el Padre Morán en 1946, quien menciona una inscripción incompleta encontrada medio enterrada a la vera del camino, dedicada a los emperadores Severo y Maximino Daza. Posteriormente esta pieza debió quedar oculta, pues Roldán Hervás no la menciona en su trabajo. En la década de los setenta, a raíz de un movimiento de tierras que se realizó en el corral interior del parador, el miliario volvió a ser encontrado. Los propietarios de la finca, el llamado Parador de Sinforiano, lo colocaron en el mismo corral, contra una de las paredes, donde permaneció varios años. En 1988, en el transcurso de los trabajos de limpieza del tramo, tuvimos ocasión de verlo en esa ubicación.

Traslado e instalación en la calzada

En los años noventa los propietarios trasladaron el pequeño miliario al exterior del caserío situado al pie de la vía, debido, según nos comentaron, a los numerosos caminantes que preguntaban por el miliario y solicitaban verlo. De esta forma quedó instalado junto a la entrada, en el lado derecho de la vía romana. El Museo de Salamanca se interesó por esta pieza, solicitando su préstamo para poder estudiarla y transcribir el campo epigráfico. Posteriormente, la devolvió y fue recolocada en el mismo sitio pero esta vez anclada al terreno con cemento.

Descripción del soporte

Fragmento de columna miliaria de granito seccionada tanto en su parte superior como inferior, de 73 centímetros de altura visible y 40 centímetros de diámetro. Cuenta con un perímetro de 130 centímetros en la parte superior y 138 en la inferior.

Inscripción

El campo epigráfico no presenta una delimitación clara, tendiendo el texto a ocupar casi toda la superficie del miliario conservado. Sus seis líneas describen una cierta inclinación hacia la derecha, con un tipo de letra tosca e irregular cuyas dimensiones oscilan entre los 6 cm y los 11 cm.

.....
S. IMPERATORIB...

S. ET . DD. SEVER...

MAXIMINO. NOBIL

IBVS

(Morán, 1946)

...OF...

RTISSIM...

...S IMPERATORIB

...S ET DD NN SEVERO...

...MAXIMINO NOBIL...

...IBVS

Traducción:

... fortísimos emperadores y a nuestros señores Severo y Maximino, nobilísimos Césares



(Gillani, Santonja y Macarro, 2007)

Según estos tres autores el miliario pertenece a la Segunda Tetrarquía, ya que “*fortissimis imperatoribus*” se refiere a los *augusti* de la Segunda Tetrarquía, es decir Constancio Cloro y Galerio. También se mencionan los dos *caesares* correspondientes Flavio Valerio Severo y Maximino Daza, nombrados en el año 305 d.C. La cronología es bastante segura pues Flavio Severo sólo fue *caesar* del 305 al 306 d. de C.

Referencias bibliográficas

GILLANI, G. (1995): “Revisión de los miliarios del tramo Caelionicco-Ad Lippos de la Vía XXIV del Itinerario de Antonio (Calzada de la Plata)”. Minerva 9.

GILLANI, G (2005). “El miliario tetrárquico del Parador de Sinforiano: interrogantes y anomalías”. BSAA LXXI.

GILLANI, G., SANTONJA, M. y MACARRO, C. (2001): “Prospección y revisión de los miliarios de la Calzada de la Plata en la provincia de Salamanca”. Inédito.

GILLANI, G., SANTONJA, M. y MACARRO, C (2007): “Los miliarios de la Vía de la Plata en la provincia de Salamanca” Arqueología en la Vía de la Plata. Ediciones de la Fundación Premysa, Béjar (Salamanca).

JIMÉNEZ GONZÁLEZ, M. C. (1988): "Informe sobre las obras de limpieza y adcentamiento de la Calzada de la Plata. Tramo carretera de Aldeacripreste-Puente de La Magdalena". Junta de Castilla y León. Inédito.

JIMÉNEZ GONZÁLEZ, M. C.; RUPIDERA GIRALDO, A. y SÁNCHEZ HERNÁNDEZ, M. (2007): "Estudio Técnico; Reposición de los miliarios de la Vía de la Plata en la provincia de Salamanca". Junta de Castilla y León. Inédito.

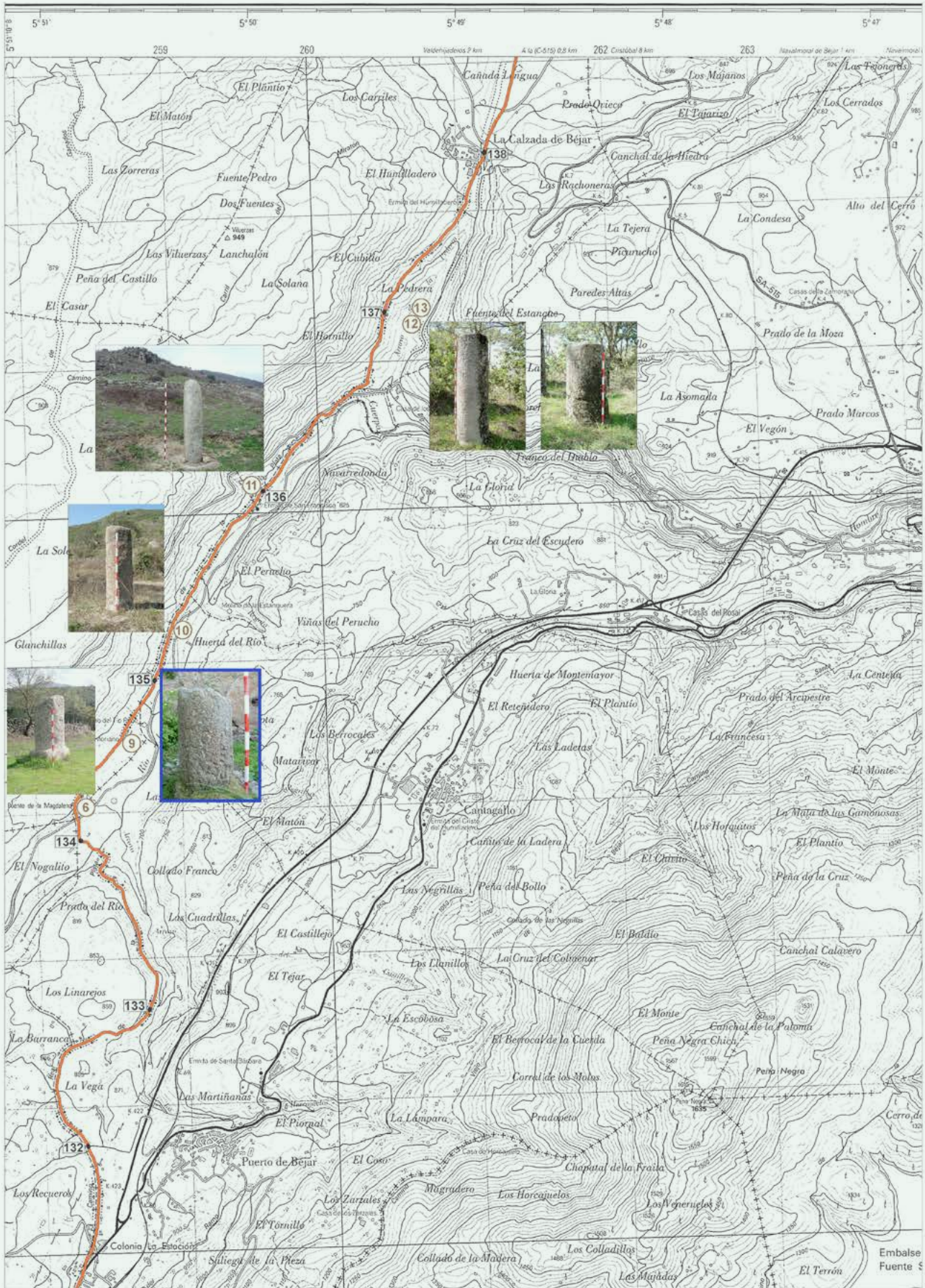
MACARRO ALCALDE, C. Y SANTONJA GÓMEZ, M. (1993): "Los miliarios de la Calzada de la Plata en la provincia de Salamanca". Asociación de Amigos del Museo de Salamanca. Inédito.

MALUQUER DE MOTES, J. (1956): "Carta arqueológica de la provincia de Salamanca". Salamanca. MARTÍN VALLS, R. y FRADES MORERA, M^a. J.: "Novedades epigráficas en la provincia de Salamanca". No publicado.

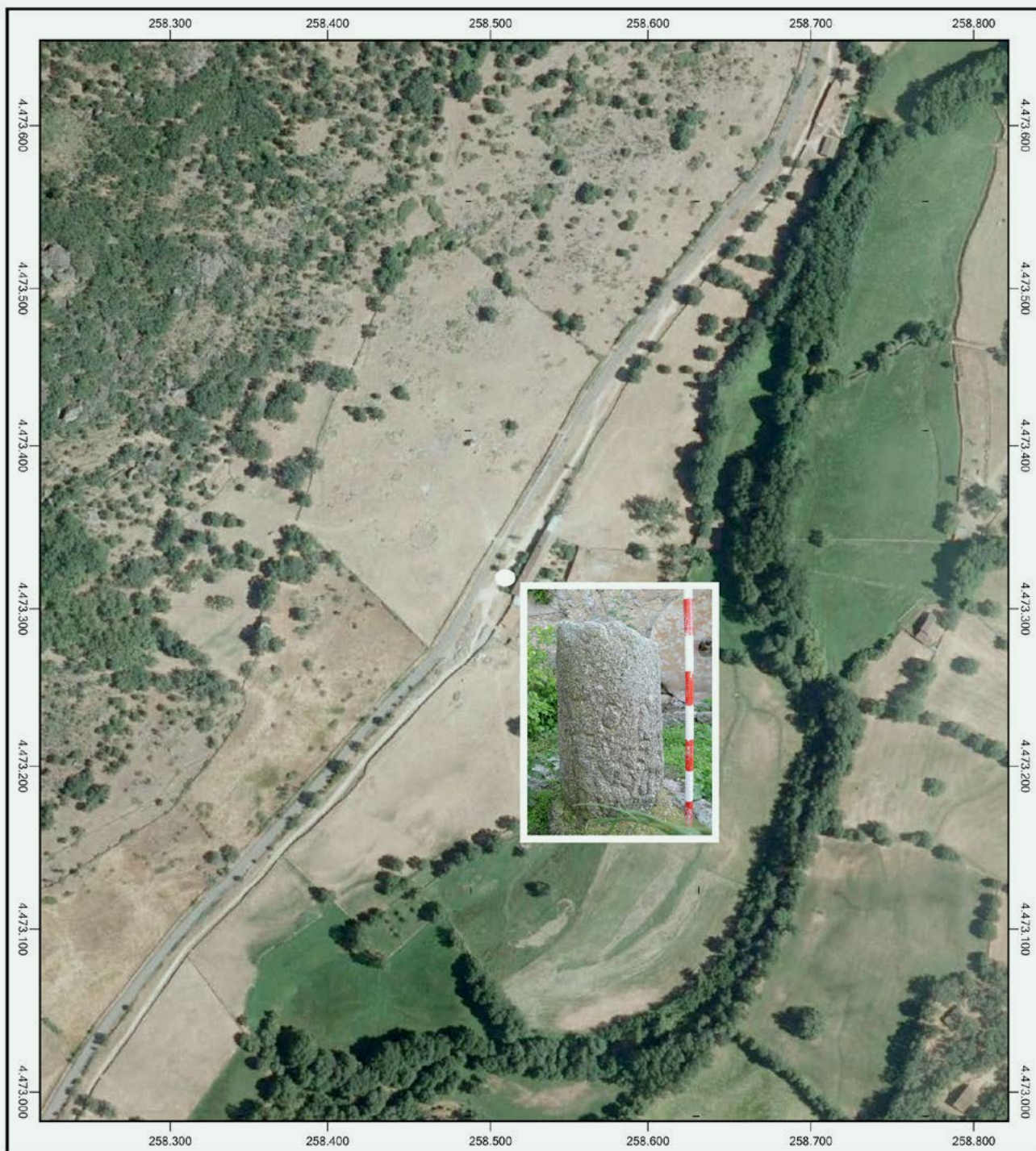
MORÁN BARDÓN, C. (1922): "Epigrafía salmantina". Salamanca.

MORÁN BARDÓN, C. (1946): "Reseña histórico artística de la provincia de Salamanca". Acta Salmanticensia. Universidad de Salamanca.

Localización en el M.T.N. / MILIARIO 9 / Milla 134-135



Localización en foto aérea / MILIARIO 9 / Milla 134-135





Localización anterior. El fragmento de miliario en el exterior del parador de Sinforiano, a principios de los años noventa del pasado siglo (Fotografía Asociación de Amigos del Museo de Salamanca, carr822-25).



Localización actual (1). El pequeño fragmento miliario instalado en la puerta del edificio, tal como se encuentra en la actualidad, entre las millas 134 y 135, más próximo a ésta última. En la fotografía no resulta visible por las plantas, localizándose a la derecha de la puerta de acceso a la vivienda.



Localización actual (2). Miliario del Parador de Sinforiano 1. La columna, hallada en el interior de la finca a raíz de un desmonte, fue instalada en el año 1997 junto a la puerta de acceso al edificio, por iniciativa de su propietario, para que pudiera ser observada.



Localización actual (3). Otra vista de este pequeño y atípico fragmento de miliario.



Localización actual (4). Vista del miliario en la zona de su superficie en la que cuenta con menos epigrafía.