

MILIARIO 16 / Milla 140

El hito de la Laguna de la Dehesa

LAGUNA DE LA DEHESA, Navalmoral de Béjar

Caelionicco / Ad Lippos



Texto: Manuel Carlos Jiménez González / Ana Rupidera Giraldo

Tramo de calzada y relación del miliario con la milla

La calzada discurre por espacios llanos y relativamente abiertos, aunque su anchura se ciñe a las cercas existentes a ambos lados. El punto exacto de esta milla, la 140, se sitúa en la confluencia de los términos municipales de La Calzada de Béjar, Navalmoral de Béjar y Valdefuentes de Sangusín.

Localización anterior

Se encontraba ubicado a 1,400 metros en dirección norte desde el miliario correspondiente a la milla 139 (Ve-gones del Campillo), a una distancia de unos 40 metros de la vía romana, a la derecha del camino, dentro de la finca llamada Laguna de la Dehesa, de titularidad municipal (Ayuntamiento de Navalmoral de Béjar). La pieza estaba exenta, hincada en el terreno. Era visible desde la calzada, si bien la distancia existente era excesiva para una observación detallada. Para poder ver y documentar la columna en modo satisfactorio era necesario saltar la alambrada de la finca, pues desde la calzada apenas se apreciaba más que su fisonomía general.

Traslado e instalación en la calzada

El corto desplazamiento de esta pieza hasta la calzada se llevó a cabo el 28 de noviembre de 2008, dentro de la primera fase de reposiciones promovida por la Junta de Castilla y León. Se trasladó desde su anterior ubicación en el interior de dicha finca a unos 100 metros más al norte, quedando instalada en el lado derecho de la vía, permaneciendo dentro del término municipal de Navalmoral de Béjar, a petición del ayuntamiento de la población.

La pieza fue liberada del terreno siendo excavada a mano perimetralmente. Se encontraba perfectamente encajada en un hueco practicado al efecto y relleno de abundantes piedras a modo de calzo. Estas mismas piedras se reutilizaron para calzarlo en su nueva reubicación en el margen de la calzada. Una vez liberado del subsuelo, un camión con grúa de brazo hidráulico telescópico accedió al interior de la finca. Cinchó la columna con dos eslingas y la izó verticalmente, depositándola en una furgoneta, donde se acondicionó para su corto traslado, siendo envuelto en una gruesa manta y depositada sobre tablonés.

Llegados a la calzada fue de nuevo descargada y una vez protegida la base con aislante e introducida en el hueco practicado al efecto en el terreno. Se calzó, se aplomó y se relleno el hueco restante con piedras y cemento, quedando, de esta manera instalada en el margen de la calzada.

Descripción del soporte

Hemos de precisar que más que de miliario habría de hablarse de poste o de hito, para ser más exactos. La pieza está seccionada longitudinalmente en un plano oblicuo. En el momento de documentarla no se apreciaban restos de la base, al encontrarse hincada en el terreno. Las medidas observadas en ese momento fueron: 139 centímetros de altura (visibles) y 55 centímetros de diámetro. Dado que estaba seccionada longitudinalmente resultó difícil precisar su perímetro, que parece situarse en torno a 1,80 metros, de tratarse de una pieza cilíndrica en origen. Mientras que la parte inferior tiene sección de semicircunferencia, la superior cuenta en el extremo con forma de cuña. Una vez extraída de su emplazamiento pudo observarse que la longitud total de la pieza era muy superior a la visible, alcanzando 2,05 metros, careciendo de basamento. Tanto la base como el extremo superior están realizados en forma de cuña.

Inscripción

No se aprecia inscripción alguna. Aunque esta pieza aparece inventariada en todos los estudios sobre los miliarios de la Vía de la Plata en la provincia, creemos que difícilmente puede seguir siendo identificada con un miliario. Gillani, Santonja y Macarro (2007) la definen como “poste granítico”, indicando sus dudas acerca de su identificación con un miliario.

Referencias bibliográficas

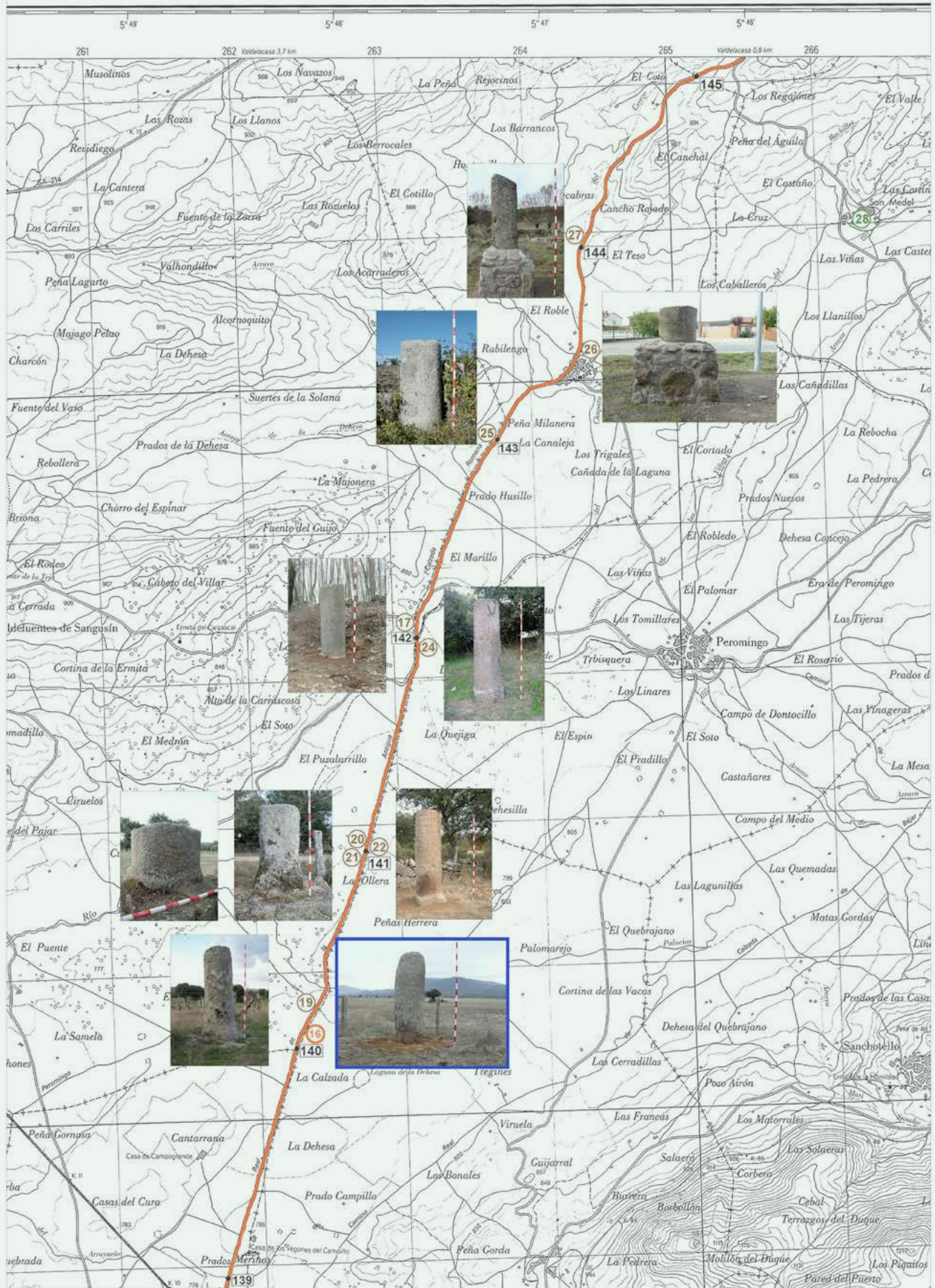
GILLANI, G., SANTONJA, M. y MACARRO, C (2007): “Los miliarios de la Vía de la Plata en la provincia de Salamanca” Arqueología en la Vía de la Plata. Ediciones de la Fundación Premysa, Béjar (Salamanca).

JIMÉNEZ GONZÁLEZ, M. C.; RUPIDERA GIRALDO, A. y SÁNCHEZ HERNÁNDEZ, M. (2007); “Estudio Técnico; Reposición de los miliarios de la Vía de la Plata en la provincia de Salamanca”. Junta de Castilla y León. Inédito.

MACARRO ALCALDE, C. Y SANTONJA GÓMEZ, M. (1993): “Los miliarios de la Calzada de la Plata en la provincia de Salamanca”. Asociación de Amigos del Museo de Salamanca.

ROLDÁN HERVAS, J.M. (1971): “Iter ab Emerita Asturicam. El camino de la Plata “. Salamanca. (pp. 61, nº 86 inv.).

Localización en el M.T.N. / MILIARIO 16 / Milla 140

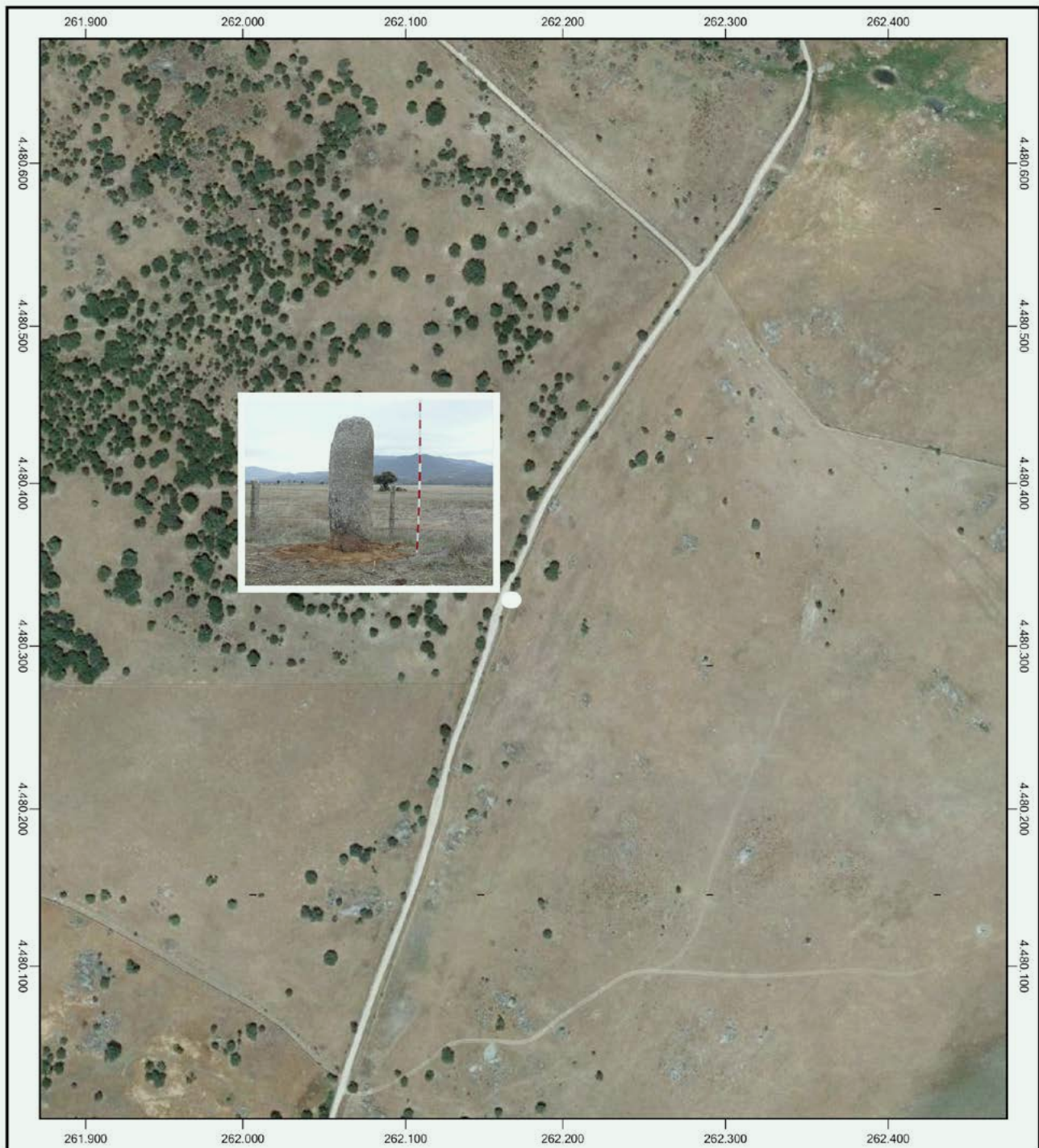


154 TRAZADO CALZADA Y SITUACIÓN MILLA

- 20 MILIARIO EN LA CALZADA
- 16 POSIBLE MILIARIO EN LA CALZADA



Localización en foto aérea / MILIARIO 16 / Milla 140



0 100 m. 200 m.

Coordenadas;

UTM: Huso 30 / 262.162,04 m / 4.480.334,03 m

Polares: 40° 26' 22,78" N / 5° 48' 15,09" W



LOCALIZACIÓN ANTERIOR (1). Perspectiva de la finca de titularidad municipal Laguna de la Dehesa, en Navalmoral de Béjar. Puede verse el hito, a veces identificado con un miliario, poco antes de ser retirado e instalado en el margen de la calzada.



LOCALIZACIÓN ANTERIOR (2). Vista general del ejemplar en su anterior ubicación, levemente desplazado de la calzada.



RECUPERACIÓN, TRASLADO E INSTALACIÓN EN LA CALZADA (1). Extrayendo el muy dudoso miliario del terreno, para su posterior traslado a la calzada, que discurre detrás de la alambrada del fondo (26 de noviembre de 2008).



RECUPERACIÓN, TRASLADO E INSTALACIÓN EN LA CALZADA (2). La pieza recién recuperada del terreno. Se observa su peculiar morfología, en forma de cuña, que poco recuerda a la de un miliario.



RECUPERACIÓN, TRASLADO E INSTALACIÓN EN LA CALZADA (3). Descargando la pieza en el margen derecho de la calzada, para instalarla en el hueco practicado en el terreno previamente.



RECUPERACIÓN, TRASLADO E INSTALACIÓN EN LA CALZADA (4). Una vez protegida la base se instala en el hueco sobre el terreno, se calza y se aploma. Seguidamente se deposita cemento y sobre éste una capa de arena, para que crezca la vegetación.



EL DUDOSO MILIARIO EN LA CALZADA (1).

El hito recién instalado en el borde derecho de la calzada, unos 100 metros más al norte de donde se encontraba, dentro del término municipal de Navalmoral de Béjar.



EL DUDOSO MILIARIO EN LA CALZADA (2). Otra vista de la pieza granítica.