

Texto: Manuel Carlos Jiménez González / Ana Rupidera Giraldo

## Los miliarios del puente de Palacios de Salvatierra

### Introducción

El puente de Palacios de Salvatierra (pedanía de Guijuelo), en cuya estructura se encontraban empotrados cinco fragmentos de columnas miliarias, está situado al este de la población, muy cerca de la misma. Una vez llegados a la iglesia parroquial se deja ésta a la izquierda y se continúa por una corta calle sin asfaltar, Constitución Española, que se dirige hacia el arroyo de La Ribera. Al final de la calle, a escasos metros, se encuentra el cauce de este pequeño curso de agua, que en verano está seco, y sobre él el puente.

Su estructura, antes de la recuperación de los miliarios, estaba formada por siete pilares (ocho ojos) contruidos a base de lajas de pizarra de todos los tamaños, algunos sillares o sillarejos de granito de gran tamaño, junto con un gran bloque de cuarzo -que destacaba sobre las demás por su tonalidad clara- y por los cinco fragmentos de columnas miliarias aludidos, situados en la base del primer y cuarto pilar según se accede al puente desde el camino de Berrocal de Salvatierra. El puente es de uso peatonal y de ganado, ya que su anchura difícilmente permite el paso de tráfico rodado. El pavimento está conformado por grandes losas rectangulares muy alargadas, de granito, dispuestas longitudinalmente a su eje.

Las noticias verbales sobre la construcción de este puente son escasas y a veces contradictorias. En la primavera de 2010 se llevó a cabo una encuesta a varios vecinos de la población que se acercaron a ver las obras de desmonte del puente para la recuperación de los miliarios, informándonos de una serie de hechos en relación con el momento de su construcción, a los que nos referiremos seguidamente. El puente tal como se observa actualmente fue levantado en la década de los años sesenta. Al parecer, el anterior puente contaba con parecidos pilares pero tenía el firme de madera, lo que suponía un inconveniente para el paso del ganado, ya que los huecos entre vigas suponían un peligro al quedarse los animales atrapados por las extremidades. A mediados de dicha década se procedió a cambiar el firme, trayéndose de la población de Los Santos las grandes losas de granito que hoy conforman el paso actual. Con respecto a los pilares, que al parecer siempre fueron los mismos, de piedra, algunos vecinos de avanzada edad recuerdan haber visto al menos dos de las columnas miliarias en posición vertical. A raíz del cambio de pavimento éstas fueron colocadas entonces en la base de la estructura en posición horizontal, tal como se observaban antes de su extracción. Sin embargo otro vecino nos informó de que los miliarios fueron traídos también desde la población de Los Santos en las mismas fechas, es decir, cuando se procedió a cambiar el firme. No obstante, creemos más fiable la primera de las informaciones, es decir, que las columnas se encontraban integradas en el puente desde tiempos inmemoriales y que en la reparación llevada a cabo a mediados de los sesenta seguramente dos de ellas se cambiaron de posición, colocándose horizontalmente en la parte de la base del pequeño puente. En cualquier caso, parece que los miliarios, traídos seguramente de lugares no demasiado distantes, podrían llevar siglos en la estructura del puente.

Los miliarios fueron identificados como tales a principios de 1993 por David Hernández Ingelmo, quien lo puso en conocimiento del Museo de Salamanca, quedando las columnas incorporadas al inventario que realizaron en ese año Macarro y Santonja (1993).

En la intervención arqueológica llevada a cabo en el verano de 2010 entre las millas 152 y 155 de la Vía de la Plata (Jiménez, 2010), promovida por la Junta de Castilla y León, dentro de la Fase 2 de reposición, estos cinco fragmentos, que conformaban dos grandes miliarios completos, fueron recuperados de la estructura del puente e instalados en la calzada, en las millas 153 y 154.

## Tramo de calzada y relación del miliario con la milla

Entre las millas 152 y 155, recientemente señalizadas por la Junta de Castilla y León, las fábricas de la Vía de la Plata son más o menos visibles en largos tramos rectos, conservándose a veces es muy buen estado en la amplia cañada por la que discurre el antiguo camino romano, marcando el límite entre los términos de Guijuelo, Palacios de Salvatierra y Casafranca. Por norma general el firme del camino se desarrolla sobreelevado con respecto al terreno circundante, es decir, en terraplén, estando constituido el piso por una gruesa capa de cantos y gravas de cuarzo y cuarcita. Avanzada la milla 154 la calzada, que apenas se ha conservado, cruza el arroyo Navalcuervo y se encamina más adelante en la Sierra de la Dueña, conservándose en peor estado.

Este miliario no cuenta con numeral conservado, por lo que se desconoce la milla que pudo señalar. No obstante, por proximidad geográfica en el lugar en el que se encontraba (el puente de Palacios de Salvatierra) podría haber estado marcando la milla 154. A favor de esta hipótesis juega el hecho de que el miliario Nº 1 del puente señalaba, casi con toda seguridad, la milla anterior, la 153. Ambos miliarios presentan similitudes formales, si bien el que nos ocupa no ha conservado apenas resto de epigrafía, no habiendo sido posible hasta el momento su lectura.

## Localización anterior

Estos tres fragmentos de columna miliaria identificada con el número 39, también de granito, se encontraban empotrados en el estribo oriental del puente, según se accede a la población desde el camino de Berrocal de Salvatierra, o lo que es lo mismo, en la zona más distante de su estructura accediendo al mismo desde la propia población de Palacios de Salvatierra. Se trata de los siguientes; fragmento 39A, colocado en sentido longitudinal al puente, en la cara sur y perteneciente a la base de la columna; el fragmento 39B, transversal al puente y orientado al norte, perteneciente a la zona media del miliario; y el fragmento 39C, el tercio superior del miliario, también colocado transversalmente, entre los dos anteriores y sólidamente encajado en cemento.

## Traslado e instalación en la calzada

Una vez recuperados los dos miliarios de la estructura del puente, el 24 de Junio de 2010 se trasladaron a la calzada, quedando provisionalmente sin montar los fragmentos. Con respecto al miliario Nº 2, que nos ocupa, se ensamblaron dos de los tres fragmentos que lo conformaban, quedando el superior para el acto institucional programado para unos días después. Este miliario se instaló en el punto del trazado donde debió de encontrarse la milla 154, en el lateral izquierdo de la vía (sentido norte), muy cerca de un tramo de calzada de unos cien metros que en la misma actuación fue objeto de limpieza y excavación, para documentar su sistema de construcción.

El 30 de junio quedó definitivamente instalado el miliario, contándose con la presencia de representantes de la Junta de Castilla y León y del Ministerio de Cultura, entidades que subvencionaron la actuación, así como de otra de las instituciones directa o indirectamente implicadas, como el Ayuntamiento de Guijuelo y el Museo de Salamanca, cuyo servicio de restauración se encargó de acondicionar y restaurar convenientemente los dos miliarios, al encontrarse ambos fragmentados, para su nueva ubicación en la calzada.

## Descripción del soporte

Una vez recuperados los tres fragmentos se pudo comprobar, no sin cierta sorpresa, que todos ellos eran parte integrante de un único ejemplar de una altura de 2,70 metros, constituyéndose en el miliario de mayor alzado de los del tramo correspondiente a la provincia de Salamanca al menos hasta la fecha.

Las medidas de estos tres fragmentos integrantes de la misma columna son las siguientes:

	ALTURA / PESO	DIÁMETRO SUPERIOR	PERÍMETRO	ALTURA GROSOR LETRAS
<b>Fragmento 39A</b>	091 / 700 kg	063	192-186	---- / ----
<b>Fragmento 39B</b>	087 / 700 Kg	056	186-173	08 / 1
<b>Fragmento 39C</b>	092 / 600 Kg	050	172-156	---- / ----

## Inscripción

Montados los tres fragmentos en las inmediaciones del puente, se pudo observar que este miliario contó con amplia epigrafía, según se desprende de algunos indicios visibles sobre todo en el fragmento correspondiente a la parte media, en ambos laterales. El grado de deterioro de esta columna es muy acusado, hasta el punto de que no presenta sección redondeada, como el otro miliario del puente, sino ligeramente ovalada, debido al intenso desgaste sufrido en dos planos opuestos de su superficie. Este desgaste ha afectado severamente a la zona por la que se desarrollaba la epigrafía, habiéndose perdido en buena medida.

Una vez montado en la calzada y observada la columna con la luz solar adecuada, se pudo ver que en el fragmento medio, a ambos lados, conservaba restos de epigrafía, siendo legibles algunas letras en la parte superior izquierda, entre las que se distingue claramente una M, del tipo del otro miliario, que creemos podría pertenecer a la primera línea de dicho campo, ya que su desarrollo parece continuar al otro lado de la superficie de la desgastada pieza.

Con algunas reservas, debido a los escasos datos de los que se dispone, y basándonos más que nada en la posición de dichas letras en la primera línea del campo epigráfico, la restitución que puede hacerse de esta línea sería la siguiente:

[I]M[PERATOR CAESAR DIVI]

(Jiménez y Rupidera, 2010)

Esta fórmula es muy característica de los miliarios del emperador Trajano, por lo que cabe la posibilidad de que la columna fuera más o menos contemporánea a la anterior y estuviera marcando la milla 154, si bien es imposible determinarlo, como se dijo, porque no conserva resto alguno del numeral en la parte basal. Tampoco se descarta que hubiera podido marcar la milla 153, y que la anterior columna marcara la misma o incluso la que proponemos, la 154, dada la difícil interpretación de su numeral como consecuencia de lo erosionado que se encuentra.

## Referencias bibliográficas

GILLANI, G. Y SANTONJA, M. (2001): "Prospección y revisión de los miliarios de la Calzada de la Plata en la provincia de Salamanca".

GILLANI, G., SANTONJA, M. y MACARRO, C (2007): "Los miliarios de la Vía de la Plata en la provincia de Salamanca" Arqueología en la Vía de la Plata. Ediciones de la Fundación Premysa, Béjar (Salamanca).

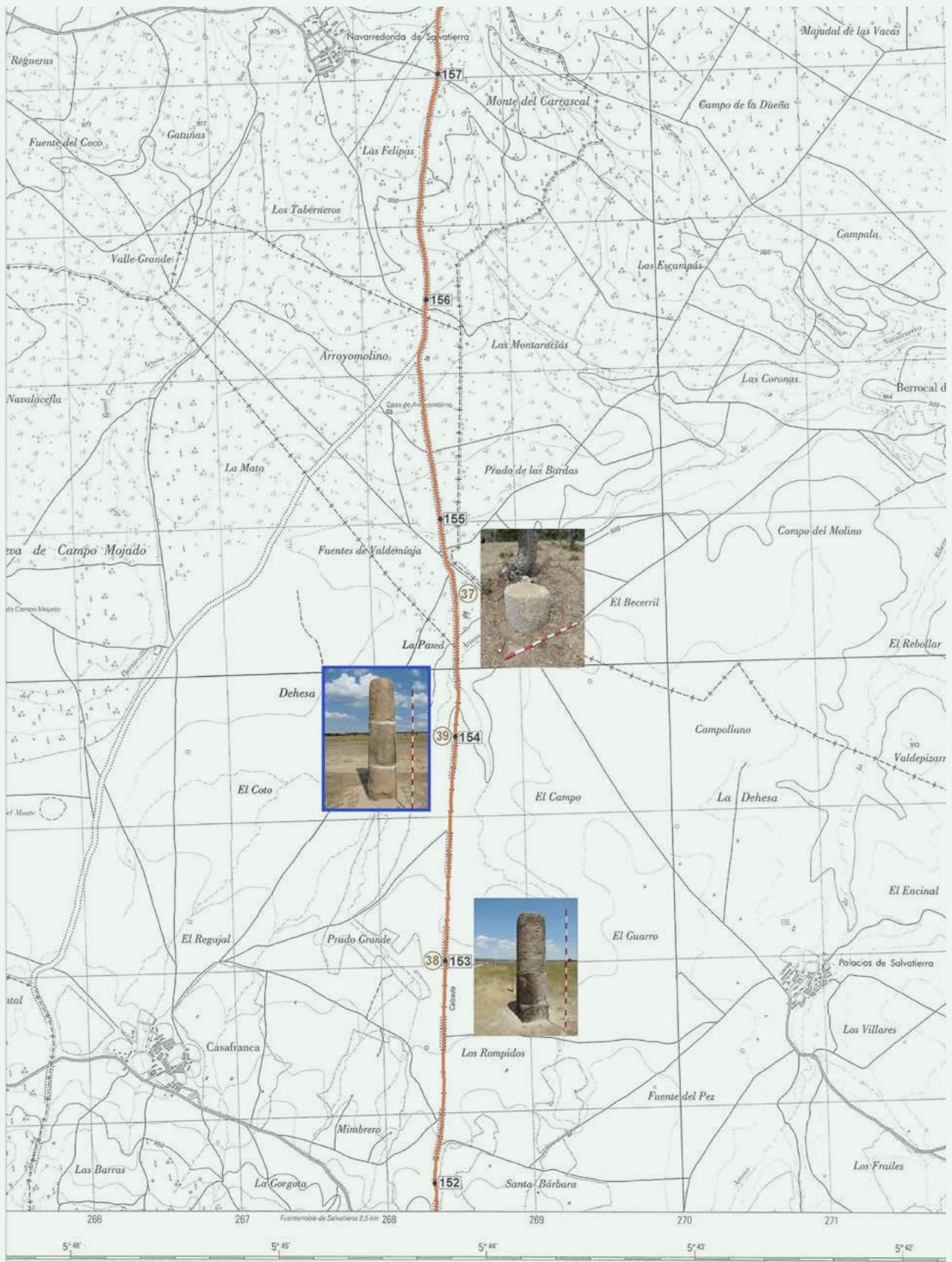
INVENTARIO ARQUEOLÓGICO de Castilla y León. Provincia de Salamanca. Término municipal de Guijuelo, localidad Palacios de Salvatierra, nº de ficha: 37-156-0005-01.

JIMÉNEZ GONZÁLEZ, M. C.; RUPIDERA GIRALDO, A. y SÁNCHEZ HERNÁNDEZ, M. (2007); "Estudio Técnico; Reposición de los miliarios de la Vía de la Plata en la provincia de Salamanca". Junta de Castilla y León. Inédito.

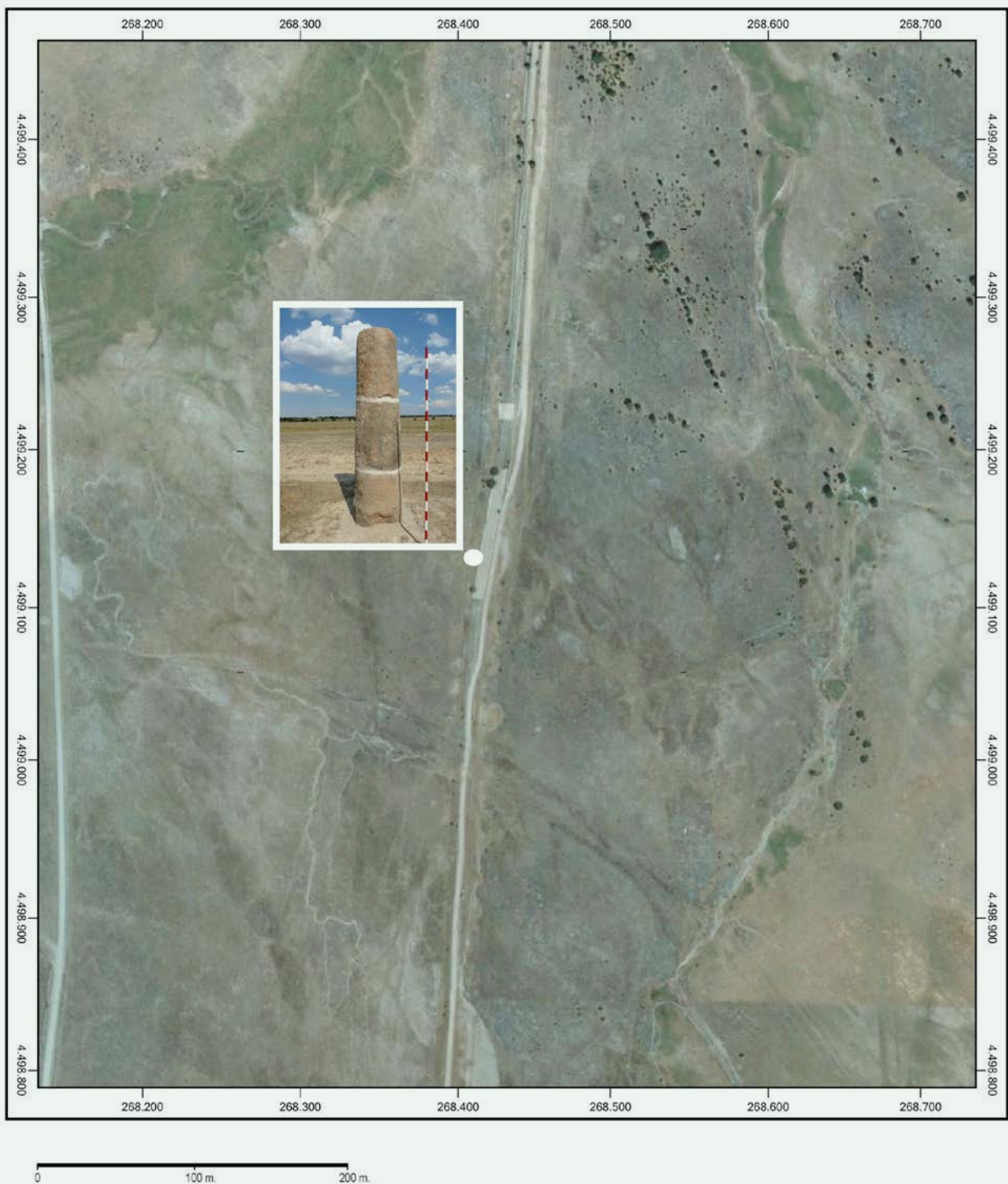
JIMÉNEZ GONZÁLEZ, M. (2010); "Actuación arqueológica en la Vía de la Plata entre las millas 152 y 155, con reposición de seis miliarios". Junta de Castilla y León. Inédito.

MACARRO ALCALDE, C. Y SANTONJA GÓMEZ, M. (1993): "Los miliarios de la Calzada de la Plata en la provincia de Salamanca". Asociación de Amigos del Museo de Salamanca.

# Localización en el M.T.N. / MILIARIO 38 / Milla 154



## Localización en foto aérea / MILIARIO 38 / Milla 1454



### Coordenadas;

UTM: Huso 30 / 268.409,20 m / 4.499.135,05 m

Polares: 40° 36' 38,19" N / 5° 44' 14,99" W



**LOCALIZACIÓN ANTERIOR (1).** Miliario Nº 2 del puente (número 39). Estribo oriental del puente. Se observan los tres fragmentos de columna, correspondientes integrantes de esta gran columna. Fotografía tomada inmediatamente antes de procederse al desmonte de la estructura.



**LOCALIZACIÓN ANTERIOR (2).** Los tres fragmentos (39A, 39B y 39C) del segundo miliario del puente de Palacios de Salvatierra. Antes de procederse al desmonte parecía muy improbable que pertenecieran a un solo ejemplar, dado el alzado que alcanzaría la columna, algo que finalmente se confirmaría.



**DESMONTE DEL PUENTE Y RECUPERACIÓN (1).** Dos de los tres fragmentos del miliario, ya liberados de la estructura pétreo del puente.



**DESMONTE DEL PUENTE Y RECUPERACIÓN (2).** Izado del fragmento central, para almacenarlo temporalmente en las inmediaciones del puente, hasta el traslado a la calzada.



**DESMONTE DEL PUENTE Y RECUPERACIÓN (3).** Haciendo las comprobaciones necesarias para ver si los tres fragmentos pertenecían a un mismo miliario, como así sería finalmente.



**DESMONTE DEL PUENTE Y RECUPERACIÓN (4).** El miliario recién recuperado, con dos de sus fragmentos ensamblados. Se observan los claramente los huecos dejados por las cuñas utilizadas para partirlo.





**VISTA GENERAL DEL TRAMO DE CALZADA (1).** Vía de la Plata, Millas 153-154. Vista desde el norte de la estructura de la calzada, en el transcurso de la intervención arqueológica llevada a cabo en mayo-junio de 2010. En la confluencia de ambas millas, unos metros antes de llegar al gran carrasco de la derecha, quedaría instalado este



**VISTA GENERAL DEL TRAMO DE CALZADA (2).** Otra vista del mismo tramo, poco antes de instalar el miliario en la milla 154, unos metros antes el carrasco que se observa al fondo.



**TRASLADO E INSTALACIÓN EN LA CALZADA (1).** 24 de junio de 2010. Descargando los tres fragmentos del miliario.



**TRASLADO E INSTALACIÓN EN LA CALZADA (2).** Depositando cemento en el hueco sobre el terreno, una vez ensamblados dos de los fragmentos, el inferior y medio.



**TRASLADO E INSTALACIÓN EN LA CALZADA (3).** El miliario 2 del puente de Palacios de Salvatierra, en la milla 154, listo para ser finalmente ensamblado el día 30. Fotografía tomada desde el norte.



**TRASLADO E INSTALACIÓN EN LA CALZADA (4).** Aplomando el miliario, antes de retirar la cincha que sujeta el fragmento superior a la grúa. Se observa la epigrafía por el lateral, completamente perdida en el frontal.



**TRASLADO E INSTALACIÓN EN LA CALZADA (5).** Rellenando las juntas entre fragmentos, una vez instalado.



**EL MILIARIO EN LA CALZADA (1).** Miliario 2 del puente de Palacios de Salvatierra. Vista general del inicio de la milla 154 con el miliario instalado en el borde izquierdo.



**EL MILIARIO EN LA CALZADA (2).** Otra vista del miliario 39, restituído a la calzada. Conserva restos muy perdidos del campo epigráfico, que no pudieron ser leídos en modo satisfactorio.



**EL MILIARIO EN LA CALZADA (3).** La columna miliaria vista desde la calzada.



**EL MILIARIO EN LA CALZADA (4).** Vista de la parte trasera del gran miliario, que cuenta con un alzado total de 2,70 metros, lo que le convierte en el mayor de los miliarios de la Vía de la Plata a su paso por la provincia de Salamanca.